

## SORTERINGSVEJLEDNING

### INNOPLANK featuring

### Woodura® surface technology

SORTERING	PRIME	ACCENT / COUNTRY
Sunde knaster	Plank: max. 25 mm i diameter	Plank: tilladt, max. 60 mm
Døde knaster mm i diameter	Plank: max. 10 mm i diameter	Plank: max. 60
Knasthuller	Plank: max. 30 mm	Plank max. 50 mm
Revner i knaster	Spartlede tilladt	Spartlede tilladt
Ormehuller	Spartlede tilladt,	Spartlede tilladt
Naturlige indløb/striber	Max. 3 x 200 mm	Tilladt
Revner mellem stave	Spartlede tilladt	Spartlede tilladt
Tørreridser	Små lodretstillede tilladt	Små lodretstillede tilladt
Overflade	På wash- og børstede overflader fremstår små ridser og huller som en naturlig del af træets overflade	

Gulvplanker med meget store farvevariationer kan med fordel anvendes ved vægge eller som endestykker.

Træ er et levende og naturligt materiale, derfor må mindre ubetydelige småfejl accepteres. Fejl, også udover ovennævnte skema, som ikke skæmmer helhedsindtrykket er tilladte.

#### FARVEVARIATIONER, UDSEENDE

Eg	Den enkelte plank har jævn struktur med splint op til 1/3 af indeholder stavbredden. Naturligt spejl forekommer	Plankerne har mere ujævn struktur og ubegrænset mængde splint.

Variationer i farve og glans ved nylagte trægulve aftager og udlignes med tiden ved sollys, vask og brug. På specielt hvidpigmenterede gulve må en vis forskel i farve og glans accepteres. Desuden kan der opstå variationer grundet træets oprindelige farve og struktur.

#### TOLERANCER MÅLT PÅ PLANKER VED LEVERING

Tykkelse/ i mm	Bredde i mm	Vinkel i mm	Kantkrumning i mm	Max. pilhøjde i % af længden	Tværkrumning i % af bredden	Træfugt i %
11 mm	+/- 0,2	max.	max.	max. 1%	max. 0,2	7+/-1

#### TOLERANCER VED SAMMENFØJEDE PLANKER

Niveauforskelle i mm	Fuger mellem planker i mm	Vinkel i mm	Glansgrad
0,2 (0,3)	0,3 (0,5)	0,3 (0,5)	3-6

Tolerancer måles med søgeblad og elektronisk skydelære.

Ved rumfugt under 30% RF samt ved gulvarme/brændeovn kan større fuger og vaskebræseffekt forekomme. Udfaldskrav skal bedømmes stående og i normalt lys, ikke i modlys.

Spændingslyde i et trægulv kan forekomme og høres som mindre knirke- eller knaselyde. Lydene kan være forskellige fra årstid til årstid, da træet udvider sig og trækker sig sammen efter temperatur og luftfugtighed. Det er helt normalt for et trægulv. Besigtigelse af knirkelyde vil først ske når fyringssæsonen er i gang.

I tilfælde, hvor knirkelyde forekommer konstant og generende, kan det skyldes et skævt eller eftergivende undergulv, hvor uacceptable lunger eller forhøjninger i undergulvet skaber lydene, når gulvet belastes.

#### HENVISNING

Ved større nybyggeri og projektering henvises til timberman.dk hvor der findes yderligere materiale vedr. produkter, projektering, lægning samt pleje og vedligehold. Træinformation – Træfakta 02-09 på træinfo.dk

VIGTIGT! Vi udvikler løbende vore produkter, og der kan være ændringer i vejledningen, der ikke er beskrevet i denne. Vi henviser til www.timberman.dk, hvor man under Teknisk data altid kan finde den seneste læggevejledning.

Woodura® og 5G® er patenteret teknologi opfundet af Välinge Innovation AB. 5G® og Woodura® er registreret varemærker ejet af Välinge Innovation AB og enhver brug af disse er licensbeskyttet.

# TIMBERMAN INNOPLANK

featuring woodura®

## LÆGGEVEJLEDNING



### FOLD DOWN INSTALLATION SYSTEM

#### FORBEREDELSE FØR LÆGNING

Timberman trægulve med 5G® samlesystem skal være understøttet i fuld gulvflade af et bærende undergulv af f.eks. træ eller beton.

Byggeriet skal være færdiggjort med vinduer og døre, varmeanlægget skal være i drift. Rumtemperaturen skal være 15-23°C. Alt arbejde med vandholdige materialer samt puds, fliseopsætning m.v. skal være afsluttet. Betonen skal være tør og må max. indeholde 85% restfugt. Den relative luftfugtighed i rummet skal være mellem 30% og 60% afhængig af årstiden. Ved renovering af ældre byggeri hvor betongulvet indeholder max. 65% fugt kan fugtspærre undværes. Dog skal der altid anvendes fugtspærre på beton, på terrændæk og ved gulvarme indstøbt i beton.

Undergulvet for svømmende gulve skal være helt plant, der må ikke forekomme udsving over +/- 3 mm målt over en retholt på 2 m. Ved større niveauforskelle, buler og lunger, skal undergulvet oprettes evt. ved spartling før lægning. Gamle halvårde og tekstile gulvbelægninger skal være fjernet.

Ved småle gangarealer skal svømmende gulve altid lægges i længderetningen, ellers kan der forekomme en opbulning, når træet begynder at arbejde. I meget små rum kan plankerne evt. klæbes til underlaget. Hvis det er nødvendigt at lægge korte planker på tværs skal disse lægges i forbandt og man skal tilsikre at plankerne er 100% rette. Trægulvet må ikke fixeres af tungt inventar, køkken, faste skabe og ovenstående skillevægge.

#### FUGTSPÆRRE

Ved mindste risiko for opstigende fugt skal der udlægges fugtspærre. Anvend Timberlux eller lign. med indbygget fugtspærre. Underlaget udlægges med tapede samlinger. Ved vægge bukkes plasten op, så den kan klemmes fast bag foldlisterne.

Der må ikke udlægges fugtspærre ovenpå organisk materiale som gulvplader eller eksisterende trægulv.

#### TRINLYDSDÆMPNING

For at undgå, at gulvplankerne kan klapse mod det hårde underlag, udlægges trinlydsdæmpende underlag. På betongulve anvendes underlag med indbygget fugtspærre. På øvrige undergulve anvendes underlag uden indbygget fugtspærre. Anvendes andre typer underlag, bør disse have en densitet på min. 25 kg/cbm.

#### GULVVARME

Timberman 5G® trægulve kan anvendes med gulvvarme. Gulvarmesystemet skal være godkendt til trægulve. Varmeslangerne kan enten være indstøbt i betongulv eller ført i isolerede, varmfordelende plader. Ved lægning på spånplade (max. strøfstand 400 mm) og EPS isolering (min. hårdhed G250) med varmeslanger og varmfordelende metalplader, skal der udlægges min. 3 mm trykfordelende masonite plade 61x122 cm. Pladen udlægges med glat side op med 2-5 mm mellemrum og kan med

fordel tapes i samlingerne.

På forskalling EPS isolering (min. hårdhed G150) skal anvendes trykfordelingsplade på min. 12 mm gulvspånplade med fer og not.

Sørg for at slangerne er presset helt ned, tjek specielt ved vendingerne. Ved indstøbte gulvslanger skal gulvarmen være tændt i 14 døgn. 2 dage før lægning sænkes temperaturen på gulvets overflade til max. 20°C.

Efter lægning er foretaget, og afdækning er fjernet, opvarmes gulvets overflade langsomt over 2-3 døgn.

Overfladetemperaturen på gulvets overside må højst være 25-27°C, dette gælder også under evt. møbler, tæpper, mætter o.l.

Trægulve er folsomme overfor stærk varme. Det er vigtigt at varmesystemet er korrekt indstillet og ikke overstiger 27°C, hvorfor gulvarme normalt kun kan anvendes som eneste varmekilde i nye huse isoleret efter reglerne, der trådte i kraft i 2006.

#### DILATATIONSFUGER/LIMNING

Under normale forhold kan gulvfladen udføres i et stykke på max. 10 x 10 meter.

Større rum kan monteres uden dilatationsfuge afhængig af rummets geometri og belastning af møbler m.v. Kontakt Timbermans tekniske afdeling. Husk at der ved så store sammenhængende flader, anbefales en større afstand til vægge og faste installationer – 1,5 mm pr. løbende meter – hvorfor der også skal anvendes en væsentlig tykkere fodliste. En så stor sammenhængende gulvflade kan i tørre perioder trække sig sammen.

Rum med vanskelig geometri så som lange gange, mange indskæringer og i øvrigt store rum kan med fordel limes i click-samlingerne.

Et trægulv skal brydes, hvor gulvet lægges ved doråbninger og smalle passager, eventuelt med en dilatationsfuge. Fugen kan skjules ved hjælp af gulvskinne, liste, dortrin eller lignende. Fugemasse må ikke anvendes.

#### VEDLIGEHOLD OG PLEJE

##### Oliert gulve: Pleje efter lægning

Efter lægning støvsuges gulvet omhyggeligt og tørres over med en hårdt opvredet klud eller gulvmoppe. Når gulvet er helt tørt foretages en behandling med trægulvssæbe eller plejeolie (følg vejl. på etiket). Da gulvet er behandlet, er det en meget begrænset mængde, som skal påføres overfladen. Når sæben/olien er tørret/hærdet, kan gulvet tages i brug.

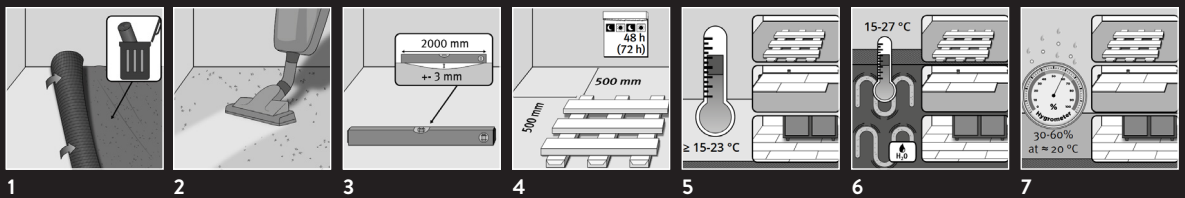
Følg vejledning til vedligeholdelse af olierede Innoplank gulve fra Timberman for daglig rengøring og vedligehold.

##### Lakerede gulve: Pleje efter lægning

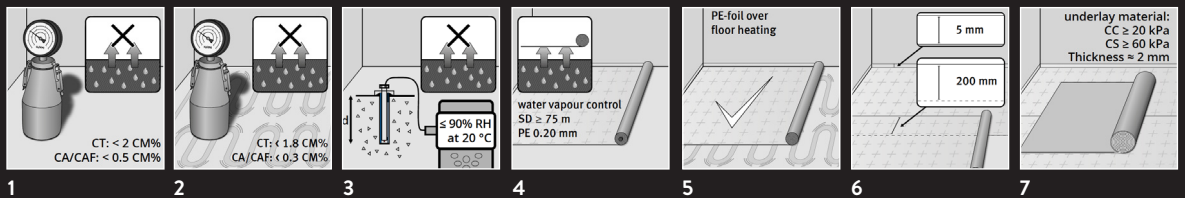
Lakerede gulve skal ikke behandles efter montering. Støvsuges blot inden indretning.

Følg vejledning til vedligeholdelse af lakerede gulve fra Timberman til daglig rengøring og vedligehold.

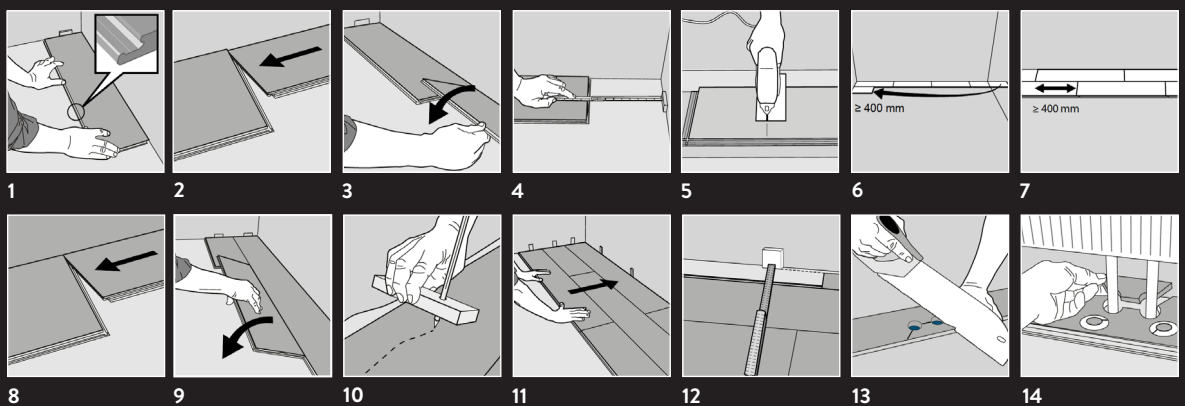
## MONTERINGSFORBEREDELSE



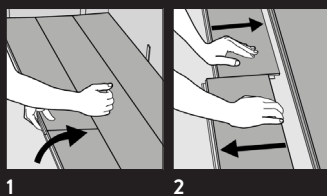
## UNDERGULVSFORBEREDELSE



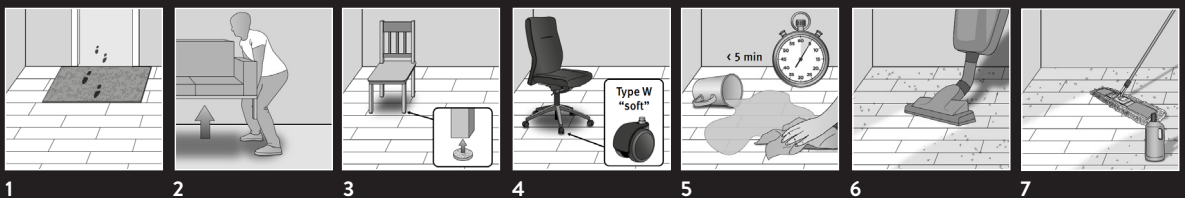
## MONTERING



## DEMONTERE



## RENGØRING OG VEDLIGEHOLDELSE



## VIGTIG INFORMATION

- Pakkerne skal afklimatisere i minimum 24 til 48 timer i det rum gulvet skal monteres.
- I rum større end 100 m<sup>2</sup> skal der installeres dilatationsfuger. Gulvet skal brydes i døråbninger.
- Afstand til væg og andre permanente installationer (såsom køkkenøer) skal der være 1,5 mm pr gulv længde og bredde meter ( bredde 10 m = 15 mm luft til væg).
- Monter aldrig køkkenelementer direkte ovenpå gulvet, da gulvet fikseres.
- Rumtemperaturen skal være i mellem 15-23° og den relative luftfugtighed mellem 30-60%
- Følg altid producentens vejledninger til installationen.