



CHARLOTTENLUND SILDEBEN MONTAGEVEJLEDNING

DRIFT AF LAKEREDE TRÆGULVE

Selv når tolerancerne er overholdt, må man forvente, at plankesamlinger og andre små ujævnheder kan være synlige, når der anvendes en elastisk gulvbelægning. Vurdering af gulvoverflader for visuelle skønhedsfejl skal foregå ved almindeligt dagslys. Gulvene betragtes i medlys, i almindelig øjenhøjde (ca. 160 cm over gulvoverfladen) og i en vinkel på ca. 45 grader. Skønhedsfejl, som ikke er synlige ved den anviste betragtningsmåde, eller som kun observeres under særlige lysforhold eller fra bestemte betragtningsvinkler, eller som kun ses efter, at de er påpeget, vil normalt ikke blive betragtet som en mangel.

Ved rumfugt under 30% RF samt ved gulvvarme/brændeovn kan større fuger og vaskebrætseffekt forekomme. Udfaldskrav skal bedømmes stående og i normalt lys, ikke i modlys.

Spændingslyde i et trægulv kan forekomme og høres som mindre knirke- og knaselyde. Lydene kan være forskellige fra årstid til årstid, da træet udvider sig og trækker sig sammen efter temperatur og luftfugtighed. Det er helt normalt for et trægulv. Besigtigelse af knirkelyde vil først ske når fyringssæsonen er i gang.

I tilfælde, hvor knirkelyde forekommer konstant og generende, kan skyldes et skævt eller eftergivende undergulv, hvor uacceptable lunger eller forhøjninger i undergulvet skaber lydene, når gulvet belastes.

Gulvplanker med meget store farvevariationer kan med fordel anvendes ved vægge eller som endestykker. Træ er et levende og naturligt materiale, derfor må mindre ubetydelige fejl accepteres. Fejl, også udover de som fremgår i montagevejledningen er tilladte.

Variationer i farve og glans ved nylagte trægulve aftager og udlignes med tiden ved sollys, vask og brug. På specielt hvidpigmenterede gulve må en vis forskel i farve og glans accepteres. Desuden kan der opstå variationer grundet træets oprindelige farve og struktur.

Trykmærker og ridser kan forekomme fra møbelben og lignende. Anvend derfor altid egnede fildupper. Ben med lille trykareal forårsager større blivende indtryksmærker, f.eks. giver fildupper med Ø 10 mm i diameter 3 gange så stort tryk som Ø 20 mm. Vær opmærksom på at måtter, dørstopper med gummibagside samt gummihjul m.m. kan være latexholdige. Latex misfarver lakoverflader, via en blødvandring og kan ikke fjernes.

Tolerancer måles med søgeblad og elektronisk skydelære.

Forhold, der har baggrund i almindelig slid og ælde, utilstrækkelg eller mangelfuld vedligeholdelse, mekanisk påvirkning fra legetøj, kontorstole m.m., overbelastning i forhold til gulvets normale anvendelsesområde eller anden uagtsomhed ved anvendelse af gulvet, er ikke en mangel og dermed ikke reklamationsberettiget.

VIGTIGT! Vi udvikler løbende vore produkter, og der kan være ændringer i vejledningen, der ikke er beskrevet i denne. Vi henviser til timberman.dk, hvor man altid kan finde den seneste montagevejledning.

FØR MONTERING

Gulvet opbevares i uåbnet emballage ved rumtemperatur i mindst 48 timer inden montering. Rumtemperaturen skal være mindst 18°C før og under monteringen. Byggeriet skal være færdiggjort med vinduer og døre, varmeanlægget skal være i drift. Rumtemperaturen skal være 18-25°C under monteringen. Den relative luftfugtighed i rummet skal være mellem 30% og 65% afhængig af årstiden.

Umiddelbart før montering pakkes så mange pakker ud som muligt, for at kontrollere gulvene for evt. skader, fejl og farve/strukturforskelle. Pak ikke mere ud end der kan monteres i løbet af et par timer, idet gulvets fugtoptagelse kan vanskeliggøre lægningen. Gulvene lægges så vidt muligt langs med lysindfald. Under monteringen blandes planker fra flere pakker, så der opnås et harmonisk udseende. Vi tilstræber at levere gulve fra samme batchnummer fra vort lager, men gulve kan komme fra andre lagre. Småfejl kan med fordel anvendes ved vægge, større fejl må skæres fra eller ombyttes. Varer fra forskellige produktioner bør derfor ikke anvendes i samme lokale. Monteret gulv med synlige fejl er IKKE reklamationsberettiget.

På følgende undergulve, uanset alder, er det i henhold til nedenstående obligatorisk at anvende fugtbeskyttelse: Betongulve, som ligger direkte på jordoverfladen (terrændæk), dæk over ventileret krybekælder, etagedæk, letbeton dæk, gulvvarme i beton. Alt arbejde med vandholdige materialer samt puds, fliseopsætning m.v. skal være afsluttet. Betonen skal være tør og må maks. indeholde 85% restfugt.

Undergulvets planhed målt med 2 m retholt skal være mindre end ± 2 mm. Gamle halvhårde og tekstile gulvbelægninger skal være fjernet. Svømmende gulve må ikke monteres i vådrum eller rum med gulvfløb. Gulvet må ikke fixeres af tungt inventar, køkken, faste skabe og ovenpåstående skillevægge.

VIGTIGT! Rummet skal være færdiggjort, tørt og opvarmet. Pakken opbevares i rummet 48 timer før lægning. Bryd ikke emballagen før gulvet skal monteres.

FUGTSPÆRRE/TRINLYDSDÆMPNING

På beton og andet uorganisk undergulv udlægges altid underlag med indbygget fugtspærre og tapede samlinger. Ved vægge bukkes underlaget op, så den kan klemmes fast bag fodlisterne. På spånplade og andet træbaseret undergulv udlægges underlag uden fugtspærre.

For at undgå, at gulvplankerne kan klapre mod det hårde undergulv, udlægges trinlydsdæmpende underlag. På undergulve af træ/spånplader anvendes Rullekork eller TimberLUX uden tapede samlinger. På undergulve af beton anvendes TimberPRO eller TimberLUX med tapede samlinger. Anvendes Rullekork skal der først monteres 0,20 mm fugtspærre. Anvendes andre typer underlag, bør disse have en densitet på min. 200 kPa.

DILATIONSFUGER/LIMNING

Under normale forhold kan gulvfladen udføres i et stykke på max. 12x12 meter. Et trægulv skal brydes, hvor gulvet lægges ved døråbninger og smalle passager, eventuelt med en dilatationsfuge. Fugen kan skjules ved hjælp af gulvskinne, liste, dørtrin eller lign. Fugemasse må ikke anvendes.

GULVVARME

Trægulve kan anvendes med gulvvarme. Gulvvarmesystemet skal være godkendt til trægulve. Der henvises til gulvvarmeleverandørens vejledning vedr. brug af trykfordelingsplade. Ved varmeslanger i varmfordelingsplader anbefales følgende:

- Krydsfinér på min. 12 mm
- OSB plader på min. 11 mm
- Spånplade P2 plader på min. 10 mm
- MDF / HDF plader på min. 10 mm
- Gulvgips / Fermacell plader

Før gulvet lægges skal gulvvarmen være tændt i 14 døgn. Dette gælder kun ved indstøbte varmeslanger. 2 dage før lægning sænkes temperaturen på gulvets overflade til max 20°C. Efter lægning er foretaget, og afdækning er fjernet, opvarmes gulvet langsomt over 2-3 døgn. Overfladetemperaturen på gulvet skal være mellem min. 15°C og max. 27°C, dette gælder også under evt. møbler, tæpper, måtter o.l.

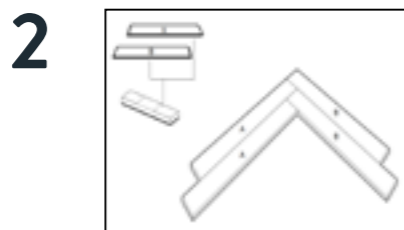
MONTAGE

VÆRKTØJ TIL MONTERING:

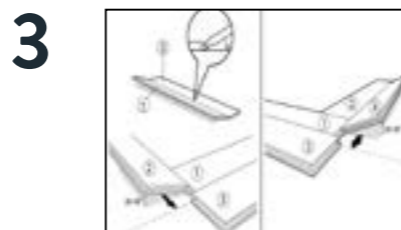
Hammer, sav, vinkel, tommestok, slagjern, afstandskiler, blyant, stikstav, snor samt slagklods af massiv hård plast.



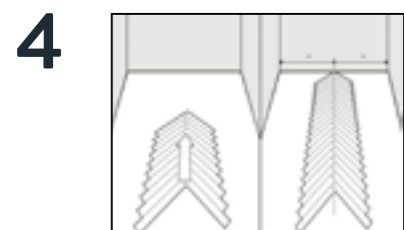
1 Før montering måles rummets længde og bredde for at præcisere balancen i gulvets udtryk. Vi anbefaler, at det mindste stykke ikke er under 100 mm.



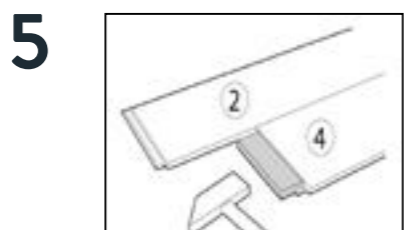
2 I hver pakke gulv vil der være det samme antal højre som venstre stave. Kontrollér dette inden montering. Plankerne har på bagsiden, ved siden af produktionskoden, et mærke med enten A eller B. Før montering opdeler de i venstre og højre, samt blandes i mellem de åbnede pakker.



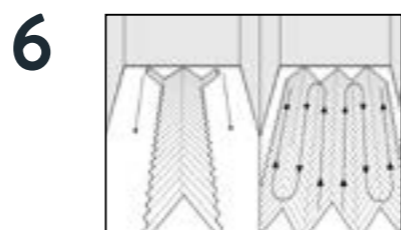
3 Start monteringen ved at finde midten. Dette gøres ved at sammensætte de tre første planker. Planke 3 bruges til at hjælpe med at justere planke 1 og 2. Forbind planke 1 og 3 (i en vinkel på 20-30°. Indsæt tungen fra planke 2 ind over underlæben på planke 1) med den korte ende af planke 3, som går 0,5 cm. ud over planke 1. Tungen på planke 2s langside sættes ind over planke 1s underlæbe på den korte side. Glid planke 2 indtil den bliver stoppet af planke 3. Fold nu planke 2 ned så den klikker fast.



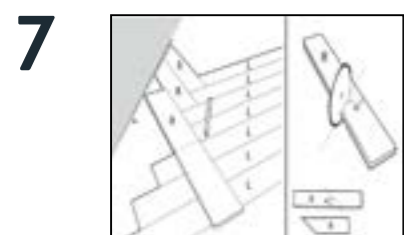
4 Monter planke 4, som vil overtage planke 3s funktion. Løft planke 3 i en vinkel på 20-30° og glid den indtil den rammer planke 4. Følg denne metode indtil første centreret v-række er lavet. Arbejd efter pilens retning.



5 Efter montering af første v-rækker er det vigtigt at sikre, at rækken er i centrum af rummet. Marker midten af spidsen for at sikre gulvet stadig er i midten af rummet. Tip: Lav et mærke i bunden af væggen. Dette vil være synligt igennem hele installationen. Mærker på undergulvet vil blive dækket under montering.



6 Fortsæt med at montere rækker af fulde planker. Monter den første nye række til venstre for første række. Efterfulgt af den første række til højre for den første v-række. For at montere den næste række forbind altid langsiden på den nye planke med langsiden af den monterede planke. Hold den nye planke i vinkel på 20-30°, glid denne planke indtil den korte ende indtil den låser ind i den monterede v-række. Fold planken ned og slå med gummihammer indtil dens korte ende låser ind i den monterede v-række. Der må kun bruge gummihammer og passende slagklods til dette.



7 Afslut alle række af fulde planker i pilenes rækkefølge. Sørg for, at slå i den retning, hvor du sidder på plankerne. Dette sikre, t der ikke opbygges spændinger i gulvet.

Efter montering af alle rækker af fulde planker monteres afslutningen ud mod væggen. Tegn afskæringslinjen og placer en planke roteret 180° på gulvet. Hjørnet skal være på linje af dilatationsfugen. Tegn en vinkel på 45° med længden af planken startende med overlap vinkel af den monterede planke. Monter planken efter den afkortet ved at følge den ovenstående montering.

EFTER ENDT GULVMONTERING

Afstandskiler mod væg fjernes og fodlister samt rørrosetter monteres. Når der afsluttes med fodliste, må disse ikke presses ned. Gulvet skal kunne arbejde frit.

Hvis der skal udføres yderligere arbejde i rummet efter lægning, skal gulvet afdækkes med pap/plader. Tape ikke direkte på gulvet, da tapen kan sætte sig meget fast.

Afdæk ikke hvis gulvvarmen er i drift.

Hvis der under montering er forekommet smårevner kan disse udbedres med spartelmasse i afpasset farve.

VEDLIGEHOLDELSE

Ved rengøring anvendes støvsuger, kost og evt. vask med gulvmoppe. Til daglig/regelmæssig vask anvendes Timberman Gulvsæbe til lakerede trægulve. 1-2 gange årligt eller efter behov plejes gulvets overflade. Gulvet renses med Timberman Gulvrens og efterfølgende foretages en behandling med Timberman Gulvpleje til lakerede trægulve. Følg anvisningen på emballagen.

Foran indgangspartier kan fodliste med fordel placeres, disse sikrer, at gulvet ikke udsættes for grus og små sten, hvilket meget hurtigt vil kunne ses på gulvet. Under borde og stole m.v. monteres filtdupper, for at undgå ridser og slitage.

Plejemedler kan købes på timberman.dk.

SORTERINGSVEJLEDNING

Sortering	Accent
Sunde knaster	Max. 10 mm i diameter
Døde knaster	Max. 5 mm i diameter
Knasthuller	Spartlede tilladt
Revner i knaster	Spartlede tilladt
Ormehuller	Spartlede tilladt. Max. 3 stk.
Naturligt indløb/striber	Max. 3 x 200 mm
Revner mellem stave	Spartlede tilladt
Tørreridser	Små lodretstillede tilladt

*) Gulvplanker med meget store farvevariationer kan med fordel anvendes ved vægge eller som endestykker. Træ er et levende og naturligt materiale, derfor må mindre ubetydelige småfejl accepteres. Fejl, også udover ovennævnte skema, som ikke skæmmer helhedsindtrykket er tilladt.

FARVEVARIATIONER, UDSEENDE

Træsart	Accent
Eg	Den enkelte stav har jævn struktur med splint mængde op til 1/3 af stavbredden. Farven varierer fra lys til mørk. Naturligt spejl forekommer.

*) Varianter i farve og glans ved nylagte trægulve aftager og udlignes med tiden ved sollys, vask og brug. På specielt hvidpigmenterede gulve må en vis forskel i farve og glans accepteres. Desuden kan der opstå variationer grundet træets oprindelige farve og struktur. Ultramat lak natur fremhæver træets naturlige farve og struktur, mens ultramat lak hvid dæmper disse.

TOLERANCER MÅLT PÅ PLANKER VED LEVERING

Tykkelse / Slidlag i mm	Bredde i mm	Vinkel i mm	Kantkrumning i mm	Max. pilhøjde i %	Tværkrumning i %	Træfugt i %
14 mm 3,0 +/- 0,2 mm	+/- 0,2 mm	Max. 0,2	Max 0,5	Max 1,0 % af længden	Max 0,2% af af bredden	7 +/- 1

TOLERANCER VED SAMMENFØJEDE PLANKER

Niveauforskelle i mm	Fuger mellem planker i mm	Vinkel i mm	Glansgrad v/lak
0,2 (0,3)	0,3 (0,5)	0,3 (0,5)	6 +/- 3

*) Målinger er gennemsnitlige laboratorie målinger.

For standarder henvises der til produktets datablad. Yderligere information kan findes i dokumentet "[Drift og vedligeholdelse](#)"

VIGTIGT!

Vi udvikler løbende vore produkter, og der kan være ændringer i vejledningen, der ikke er beskrevet i denne.

Vi henviser til timberman.dk, hvor man altid kan finde den seneste montagevejledning.



TIMBERMAN DENMARK A/S
Havnevej 11 - 9560 Hadsund
timberman@timberman.dk
Tlf.: + 45 99 52 52 52
timberman.dk