



MAGNUM FLISE / SKIFER FLISE MONTAGEVEJLEDNING



DRIFT AF VINYL Gulve

Selv når tolerancerne er overholdt, må man forvente, at plankesamlinger og andre små ujævnheder kan være synlige, når der anvendes en elastisk gulvbelægning. Vurdering af gulvoverflader for visuelle skønhedsfejl skal foregå ved almindeligt dagslys. Gulvene betragtes i naturlig medlys, i almindelig øjenhøjde (ca. 160 cm over gulvfladen) og i en vinkel på ca. 45 grader. Skønhedsfejl, som ikke er synlige ved den anviste betragtningsmåde, eller som kun kan observeres under særlige lysforhold eller fra bestemte betragtningsvinkler, eller som kun ses efter, at de er påpeget, vil normalt ikke blive betragtet som en mangel. Tolerancer måles med søgeblad og elektronisk skydelære.

Rumtemperaturen skal være 18-25°C. Den relative luftfugtighed i rummet skal være mellem 30-65% afhængig af årstiden.

Svømmende gulve må ikke monteres i vådrum eller rum med gulvafløb. Gulvet må ikke fixeres af tungt inventar, køkken, faste skabe og ovenpåstående skillevægge. Gulvet må ikke fuges, da det herved fixeres.

Gulvet må ikke monteres i uopvarmede sommerhuse, udestuer, vinterstuer, inddækkede altaner m.m.

Der kan opstå egenlyd i et klik vinylgulv. Det må ikke forventes at et svømmende gulv er helt lydløst.

Trykmærker og ridser kan forekomme fra møbelben og lignende. Anvend derfor altid egnede filtdupper. Ben med lille trykareal forårsager større blivende indtryksmærker, f.eks. giver filtdupper med en diameter på 10 mm 3 gange så stort tryk som 20 mm. Vær opmærksom på at måtter, dørstoppere med gummibagside samt gummihjul m.m. kan være latexholdige. Latex misfarver vinyl overflader, via en blødvandring og kan ikke fjernes.

Mindre variationer i mønstret, farver og glansgraden er en del af gulvets design, og må accepteres. Det gør sig specielt gældende i ensfarvede gulvbelægninger, hvor der f.eks. er strejflys eller modlys fra vinduepartier eller modlys fra spots og lignende. Blanke overflader vil fremhæve ujævnheder i større udstrækning end gulvoverflader med lav lysrefleksionsværdi og glans. Der kan forekomme mindre farvevariationer i dessinerne fra produktion til produktion. Varer fra forskellige produktioner bør derfor ikke anvendes i samme lokale. Under montering blandes planker fra flere forskellige pakker så der opnås et harmonisk mønster.

Glans- og farveforskelle vil udligne sig med tiden. Efterbehandling med f.eks. Timberman Gulvpleje til vinyl- og korkvinylgulve kan udjævne glansforskelle.

Farveægthed er min. 6 på skala fra 1-8 svarende til meget god. Dog må man forvente, at overfladen ændrer farve afhængig af lysintensiteten, derfor anbefales solafskærmning specielt ved syd- og vestvendte vinduer.

Forhold, der har baggrund i almindelig slid og ælde, utilstrækkelig eller mangelfuld vedligeholdelse, mekanisk påvirkning fra legetøj, kontorstole m.m., overbelastning i forhold til gulvets normale anvendelsesområde eller anden uagtsomhed ved anvendelse af gulvet, er ikke en mangel og dermed ikke reklamationsberettiget.

VIGTIGT! Vi udvikler løbende vores produkter, og der kan være ændringer i vejledningen, der ikke er beskrevet i denne. Vi henviser til timberman.dk, hvor man altid kan finde den seneste montagevejledning.

FØR MONTERING

Gulvet opbevares i uåbnet emballage ved rumtemperatur i mindst 48 timer inden montering. I vinterperioden skal gulvet akklimatisere i 4-5 døgn inden montering. Rumtemperaturen skal være mindst 18°C før og under monteringen. Byggeriet skal være færdiggjort med vinduer og døre, varmeanlægget skal være i drift. Rumtemperaturen skal være 18-25°C under monteringen. Den relative luftfugtighed i rummet skal være mellem 30% og 65% afhængig af årstiden.

Umiddelbart før montering pakkes så mange pakker ud som muligt, for at kontrollere gulvene for evt. skader, fejl og farve/strukturforskelte. Gulvene lægges så vidt muligt langs med lysindfald. Under monteringen blandes planker fra flere pakker, så der opnås et harmonisk udseende. Vi tilstræber at levere gulve fra samme batchnummer fra vort lager, men gulve kan komme fra andre lagre. Småfejl kan med fordel anvendes ved vægge, større fejl må skæres fra eller ombyttes. Varer fra forskellige produktioner bør derfor ikke anvendes i samme lokale. Monteret gulv med synlige fejl er IKKE reklamationsberettiget.

På følgende undergulve, uanset alder, er det i henhold til nedenstående obligatorisk at anvende fugtbeskyttelse: Betongulve, som ligger direkte på jordoverfladen (terrændæk), dæk over ventileret krybekælder, etagedæk, letbeton dæk, gulvarme i beton. Alt arbejde med vandholdige materialer samt puds, fliseopsætning m.v. skal være afsluttet. Betonen skal være tør og må maks. indeholde 85 % restfugt.

Undergulvets planhed målt med 2 m retholt skal være mindre end ± 2 mm. Gamle halvharde og tekstile gulvbelægninger skal være fjernet.

VÆRKTØJ TIL MONTERING:

Hvid gummihammer, kniv, sav med hårdmetalklinge evt. DeWalt DT2103, vinkel, tommestok, slagjern, afstandskiler, snor, klar kontaktlim samt slagklods.

UNDERLAG

På undergulve af træ/spånplader:

- TimberLUX, samlinger må IKKE tapes
- Kan monteres uden ekstra underlag

På nystøbt beton eller fugtigt beton:

- TimberLUX, samlinger tapes med alutape
- Kan monteres på 0,20 mm fugtspærre - fugtspærren udlægges med et overlap på 100 mm og tapet samlinger.

Bemærk! Ved tvivl om restbyggefugt i beton udlægges der altid fugtspærre inden montering. Måling af restfugt gennem boreprøve foretages af fagperson. TimberLUX er eneste godkendte underlag under Novego.

DILATIONSFUGER

Under normale forhold kan gulvfladen udføres i et stykke på max. 20x20 meter. Et vinylgulv skal brydes, hvor gulvet lægges ved døråbninger og smalle passager, eventuelt med en dilatationsfuge. Fugen kan skjules ved hjælp af gulvskinne, liste eller lign.

GULVVARME

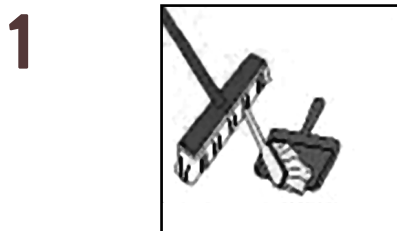
Vinylgulve kan anvendes med gulvvarme. Gulvvarmesystemet skal være godkendt til vinylgulve. Ved klimaspånplader med spor 22/25 mm henvises til pladeproducentens anvisninger mht. strøafstand og mellemlægsplader for at overholde nedbøjningskrav. Vinylgulve med en tykkelse på 7-11 mm monteres altid på trykfordelende plader som eksempelvis:

- Krydsfinér på min. 12 mm
- OSB plader på min. 11 mm
- Spånplade P2 plader på min. 10 mm
- MDF / HDF plader på min. 10 mm
- Gulvgips / Fermacell plader

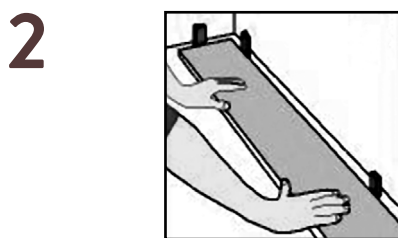
Før gulvet lægges skal gulvvarmen være tændt i 14 døgn. Dette gælder kun ved indstøbte varmeslanger. 2 dage før lægning sænkes temperaturen på gulvets overflade til max 20°C. Efter lægning er foretaget, og afdækning er fjernet, opvarmes gulvet langsomt over 2-3 døgn.

Overfladetemperaturen på gulvet skal være mellem min. 15°C og max. 27°C, dette gælder også under evt. møbler, tæpper, måtter o.l.

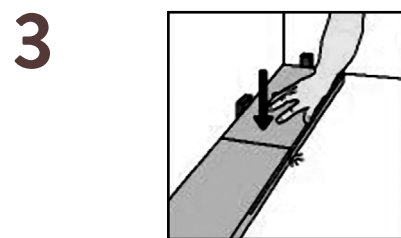
MONTAGE



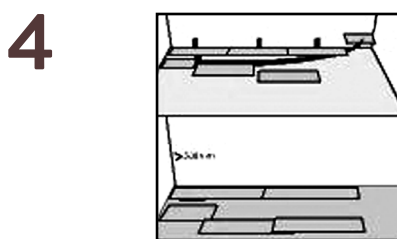
Kontrol af undergulv. Tolerance for planhed er +/- 2 mm målt med 2 m retholt. Ujævnheder spartles eller slibes. Undergulvet skal være tørt, fuldstændigt rengjort og fri for grater og huller. Gulvet leveres med integreret foamunderlag. På undergulv af beton anvendes 0,2 mm fugtspærre. Novego kan monteres ovenpå TimberLUX underlag, hvis der ønskes yderligere komfort og lyddæmpning. På undergulve af beton skal underlaget tapes med en alu tape.



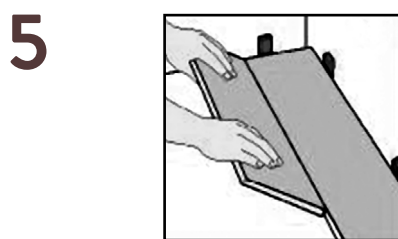
Første rækker lægges fra venstre hjørne med tungsiden mod væggen. Tungekant og endenot mod væggene saves af. Anbring min. 5 mm afstandskiler ind mod væggene.



Tilpas næste flise. Læg den og tryk ned til plastiktungen i enden klikker og systemet låser. Slå let med hvid gummihammer. Forsæt til første række er lagt. Den sidste flise vendes med enden mod afstandskile. Afkortningssted vinkles over, og flisen vendes med savsnit mod væg. Husk at fastkile flisen mod endevæggen med en afstandskile.



Første række: Fliserne lægges i den viste rækkefølge. Rækken justeres efter en snor. Gentag justering for hver femte række. Stød forskydes min. 20-30 cm ved at bruge det stykke, der saves af i hver række, som første stykke i næste række.



Anden række: Placer tungen i feren på flisens langside i en vinkel på ca. 15 grader og læg den ned.



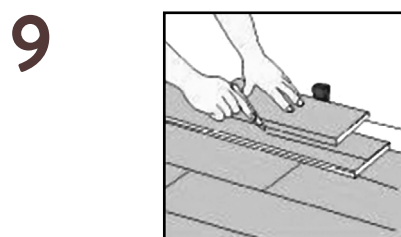
Placer næste flise på samme måde i en vinkel på ca. 15 grader. Inden flisen lægges ned justeres den, så den passer med første flises endestød.



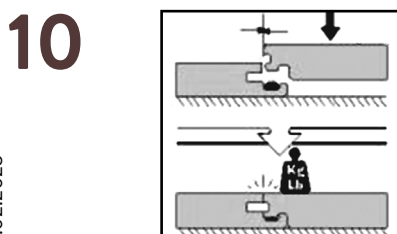
Fliserne skal lægge helt tæt. Om nødvendigt kan små sprækker forsigtigt slæes sammen med hammer og egnet slagklods. Slå aldrig direkte på flisen.



Sidste flise saves til, så den passer i bredden med mindst 5 mm afstand til væg og lægges. Kan evt. slæes på plads med slagjern.



Det kan være nødvendigt at halvere en flise i forbindelse med afslutning langs væg. Herved kan plastikferen i endestødet miste sin virkning. Plastiskferen fjernes og den halve flise limes ned på traditionel vis.



Endestødet fikseres med noget tungt, til limen er hærdet op.

Ved eventuelle rør bores et hul 10 mm større end rørets diameter. Sav skråt og i smig ind til det borede hul, læg flisen og lim det afsavede stykke på plads.

EFTER ENDT GULVMONTERING

Afstandskiler mod væg fjernes og fodlister samt rørrosetter monteres. Når der afsluttes med fodliste, må disse ikke presses ned. Gulvet skal kunne arbejde frit.

Hvis der skal udføres yderligere arbejde i rummet efter lægning, skal gulvet afdækkes med pap/plader. Tape ikke direkte på vinylgulvet, da tapen kan sætte sig meget fast.

Afdæk ikke hvis gulvvarmen er i drift.

Vi anbefaler, at man gemmer én ekstra pakke af gulvet til brug ved eventuelle reparationer, som måtte opstå i gulvets levetid. Det vil ofte være nemmere og hurtigere at skifte en hel planke fremfor at foretage reparation af skaden.

VEDLIGEHOLDELSE

Ved rengøring anvendes støvsuger, kost og evt. vask med gulvmoppe. Til daglig/regelmæssig vask anvendes Timberman Gulvsæbe til vinylgulve. 1-2 gange årligt eller efter behov plejes gulvets overflade. Gulvet renses med Timberman Gulvrens og efterfølgende foretages en behandling med Timberman Gulvpleje til vinylgulve. Følg anvisningen på emballagen.

Foran indgangspartier kan fodriste med fordel placeres, disse sikrer, at gulvet ikke udsættes for grus og små sten, hvilket meget hurtigt vil kunne ses på gulvet. Under borde og stole m.v. monteres filtdupper, for at undgå ridser og slitage.

Plejemidler kan købes på timberman.dk.

TOLERANCER

	*Målt ved produktion	Målt ved sammenføjede planker	Standard
Dimensioner	+/- 0,1%		ISO24342
Niveauforskelle		Max. 0,2 mm (enkelte 0,3 mm)	EN14085
Vinkel	+/- 0,5 mm	Max. 0,3 mm (enkelte 0,5 mm)	ISO24342
Kantkrumning	Max. 0,3 mm		ISO24342
Fuger		Max. 0,3 mm (enkelte 0,5 mm)	EN14085
Pilhøjde	Max. 1% af længden		EN14085
Tværkrumning	Max. 0,15% af bredden		EN14085
Dimensionsstabilitet og krumning ved varmepåvirkning		Max. 0,08%	ISO23999
Glansforskelle	+/- 3 grader loftbelysning	Ikke synlig i normal 60	Glossmeter
Fremmedlegemer under vinyl	Ikke tilladt	Ikke synlig i normalbelysning	
Blivende indtryksmærker	Max. 0,1 mm		EN24343-1
Farveægthed	Min. 6 (Blue wooscale)	Meget god	EN ISO 105-B02

*) Målinger er gennemsnitlige laboratorie målinger. For standarder henvises der til produktets datablad. Yderligere information kan findes i dokumentet "[Drift og vedligehold](#)".

VIGTIGT!

Vi udvikler løbende vore produkter, og der kan være ændringer i vejledningen, der ikke er beskrevet i denne.

Vi henviser til timberman.dk, hvor man altid kan finde den seneste montagevejledning.



TIMBERMAN DENMARK A/S

Havnevej 11 - 9560 Hadsund

timberman@timberman.dk

Tlf.: + 45 99 52 52 52

timberman.dk